

ORIGINAL ARTICLE

도농복합도시 공공녹지서비스의 물리적 현황과 주민 인식에 관한 기초연구 -경기도 안성시를 사례로-

김재형 · 정준교¹⁾ · 염성진*

한경국립대학교 식물자원조경학부 조경학전공, ¹⁾한경국립대학교 식물자원조경학과

Preliminary Study of the Physical Status and Residents' Perceptions of Public Green Space Service in an Urban-Rural Consolidated City -A Case Study of Anseong City, Gyeonggi Province-

Jae-Hyung Kim, Jun-Gyo Jung¹⁾, Sung-Jin Yeom*

Dept of Landscape Architecture, Faculty of Plant Resources Landscape, Hankyong National University, Anseong 17579, Korea

¹⁾Dept of Plant Resources and Landscape Architecture, Hankyong National University, Anseong 17579, Korea

Abstract

Urban-rural consolidated cities face ongoing problems such as an imbalance in public services and living conditions between urban and rural areas because of Korea's urban-centered development of the past. Korea is establishing a master plan for parks and greenbelts to resolve this imbalance in the area of public green space, but the analytical indicators for the status of public green space services focus on physical status, which limits practical improvements. To derive practical measures for improving the imbalance in public green space services within urban-rural consolidated cities, Anseong City was chosen as the site for a comparative study of the physical status of each living zone and a survey of residents' perceptions. This study found the Eastern living zone to have the largest deficit in public green space services but reported high satisfaction with such services. Regardless of the physical extent of the public green space service, satisfaction is higher if roads and linear green spaces, such as tree-lined streets and green belts along rivers, are adjacent to living infrastructure and easy to access and use. This study shows that citizens' satisfaction is affected not only by the physical status but also by the type, accessibility, and function of public green spaces. It can be seen as a preliminary study reflecting residents' perceptions of public green space services in the future.

Key words : Public green space, Public green space service, Resident perception, Urban-rural consolidated city

1. 서론

우리나라는 급속한 경제성장과 함께 도시 위주의 경제발전이 주를 이루었고, 이에 농촌은 경제 및 산업 수준의 저하, 행정력 저하, 광역 행정수요 대응에 대한 어

려움 등의 문제가 발생하였다(Yang, 1998). 이러한 문제점을 해결하기 위해 1994년 「경기도남양주시등33개 도농복합형태의시설치등에관한법률」이 제정됨에 따라 도농복합도시라는 새로운 형태의 기초자치단체가 출범하게 되었다. 이를 계기로 도농통합으로 행정과 재정적

Received 27 October, 2025; Revised 10 November, 2025;

Accepted 11 November, 2025

*Corresponding author : Sung-Jin Yeom, Department of Landscape Architecture, Faculty of Plant Resources Landscape, Hankyong National University, Anseong 17579, Korea

Phone : +82-31-670-5217

E-mail : ysj@hknu.ac.kr

© The Korean Environmental Sciences Society. All rights reserved.

© This is an Open-Access article distributed under the terms of the Creative Commons Attribution Non-Commercial License (<http://creativecommons.org/licenses/by-nc/3.0>) which permits unrestricted non-commercial use, distribution, and reproduction in any medium, provided the original work is properly cited.

측면에서 유의미한 성과가 확인되었으나(Lee and Son, 2024), 여전히 도시 중심 발전에 따른 농촌 지역의 경제적 소외와 생활서비스 그리고 공공 서비스 및 삶의 여건에 있어서의 불균형은 여전히 문제점으로 지적되고 있다(Oh and Lee, 2006; Yun and Jang, 2008). 이러한 불균형을 해소하기 위해 다양한 방법의 장기적 계획들이 수립되어 적용되고 있으며, 그중 공공녹지 분야의 불균형 해소를 위해, 10년 주기의 법정 기본계획인 공원녹지기본계획이 수립되어 양적 확충과 질적 향상을 위해 적용되고 있다. 공원녹지기본계획의 수립 지침에서 제시하고 있는 공공녹지서비스 분석 지표는 접근성, 공원녹지 분포 등 물리적 지표에 의한 평가를 바탕으로 공공녹지서비스의 공급 현황을 파악하도록 제시하고 있다. 따라서 실제로 공공녹지서비스가 지역 주민에게 환원되고 있는지에 대한 문제의식에 기반한 다양한 연구들이 진행되었다. 공원녹지 정책에 주민 의식을 반영한 상향식 의사결정 방법 모색을 위한 주민 의식 조사 연구(Park, 2010), 공공녹지서비스 향상을 위한 개선방안 연구(Lim, 2021) 및 공공녹지에 대한 인식 조사 및 개선방안 도출을 위한 연구(Eom, 2005; Kim, 2007; Lee and Shim, 2007; Jung et al, 2021) 등 다양한 연구가 진행되었으나, 도농복합도시를 대상으로 생활권별 공공녹지서비스의 물리적 현황과 인식에 초점을 둔 연구는 부족한 현실에 있다. 따라서 본 연구에서는 도농복합도시를 대상으로 생활권별 공공녹지서비스의 물리적 현황을 분석해 공공녹지서비스 소외지역 및 면적을 파악하고, 주민 인식에 대한 조사 분석을 통해 생활권별 공공녹지서비스 수준에 대한 주민의 평가를 실시하여 물리적 현황과 공공녹지서비스에 대한 주민의 평가를 대조, 분석하여 도농복합도시 내에서 확인되는 공공녹지서비스의 문제점 및 개선방안에 대한 연구를 진행하고자 한다.

2. 연구방법

2.1. 연구대상지

본 연구는 경기도 내 기초자치단체들 중 경기도와 충청도의 접경에 위치하고 있는 대표적인 도농복합도시인 안성시를 대상으로 생활권별 공공녹지서비스의 물

리적 현황과 주민의 인식 수준을 파악하였다(Fig. 1). 이를 통해 생활권에 따른 공공녹지서비스의 물리적 현황과 인식 간의 차이를 파악하고 공공녹지서비스에 대한 문제점 및 개선방안 제시를 위해 연구를 진행하였다. 안성시의 일반현황은 2024년 12월 행정안전부 주민등록 인구통계 기준 193,949명이며, 총 행정면적은 553.41 km²이다. 생활권별로 서부생활권 인구 77,438명(39.9%)에 면적 122.9 km², 중부생활권 인구 99,307명(51.2%)에 면적 278.6 km², 동부생활권 인구 17,204명(8.9%)에 면적 151.9 km²로 파악되었다(Table 1).

2.2. 조사 및 분석방법

본 연구는 공공녹지서비스 물리적 현황을 비교하고, 주민을 대상으로 공공녹지서비스에 대한 주민 인식 조사를 실시하였다. 설문 결과를 바탕으로 공공녹지서비스의 물리적 현황과 주민들이 인식하고 있는 공공녹지서비스에 대한 평가를 비교해 생활권별 공공녹지서비스에 대한 인식의 차이를 파악하고자 하였다.

공공녹지서비스의 물리적 현황은 안성시에서 제공하는 기초자료를 바탕으로 공원녹지의 분포, 공원녹지 면적, 1인당 공원녹지 면적을 파악하였다. 또한 직선거리를 이용한 서비스권역 분석이 가능한 버퍼(buffer)를 「도시공원 및 녹지 등에 관한 법률」의 공원 유치거리를 참고하여 QGIS에 적용시켰으며, 중첩면적은 디졸브(dissolve)를 적용해 공공녹지서비스 면적을 산출하고, 면적비를 다음 식(1)을 활용하여 분석하였다.

공공녹지서비스에 대한 주민 인식 조사는 2024년 6월 24일부터 약 한 달간 현장 자기기입식 설문을 실시하였다. 전체 부수 400부 중 유효 부수 386부를 바탕으로 분석을 진행하였으며 유효 응답수와 응답자 속성은 Table 2와 같다.

설문 항목의 설정에 있어서 공원녹지 인식 조사를 통한 이용자 중심의 공원녹지 평가에 관한 연구(Eom, 2005; Lee and Shim, 2007; Park, 2010; Kim and Kim, 2011)를 참고하여 공공녹지서비스 인식에 해당하는 문항으로 ‘공원녹지의 중요성’, ‘공원녹지 양에 대한 만족도’, ‘도보권 공원녹지 양에 대한 만족도’ 총 3개의 문항으로 구성하였고, 공공녹지서비스에 대한 평가를 위해 공공녹지에 대한 주민의 만족도 평가 연구

$$Public\ green\ space\ service\ area\ ratio(\%) = \frac{Public\ green\ space\ service\ area(m^2)}{Administrative\ zone(m^2)} \times 100 \dots\dots\dots (1)$$

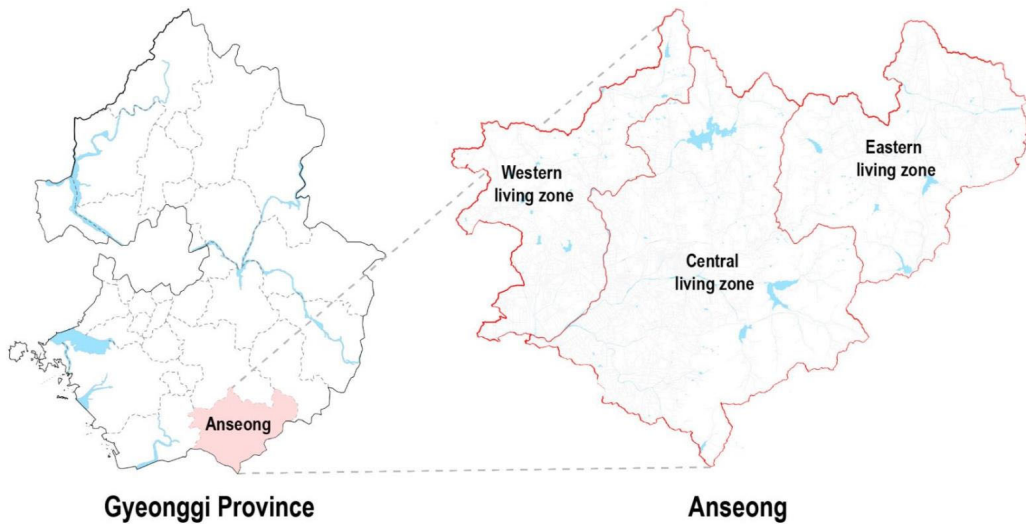


Fig. 1. Study area.

Table 1. Status of Anseong

Living zone	Area (km ²)	Population	Ratio (%)
Anseong	553.4	193,949	
Western living zone	122.9	77,438	39.9
Central living zone	278.6	99,307	51.2
Eastern living zone	151.9	17,204	8.9

Source: Ministry of the Interior and Safety(December, 2024)

(Kim, 2007; Shim et al, 2010; Kim, 2013; Lim and Yeom, 2021)를 참고하여 공공녹지서비스를 구성하는 12부문의 공공녹지(도로 및 가로수, 근린공원, 어린이 공원 및 소공원, 주거단지 녹지, 학교 및 공공시설 녹지, 대형건축물 주변 녹지, 산업단지 녹지, 관광지 녹지, 산 등의 등산로, 하천 및 주변녹지, 문화시설 주변 녹지, 공원 내 운동 및 레크레이션 시설)를 구분하여 공공녹지별 만족도 항목으로 설정하였다. 응답자의 인구통계학적 특성에 대한 문항은 명목 척도를 적용하였고, 공공녹지 서비스에 대한 인식과 공공녹지별 만족도 문항은 5점 리커트 척도를 부여하여 조사하였다(Table 3). 설문조사를 통해 얻어진 결과는 SPSS Ver.29를 이용해 빈도 분석을 실시하여 결과를 도출하였다.

3. 결과 및 고찰

3.1. 공공녹지서비스의 물리적 현황

안성시의 공공녹지서비스 물리적 현황 분석 결과 안성시의 공원녹지 면적은 도시공원 면적 858,399.5 m², 녹지면적 810,315.3 m²로 총 1,668,714.8 m²로 나타났다. 1인당 공원녹지면적은 8.60 m²/인으로 나타났으며, 공공녹지서비스 면적은 44.18 km²로 공공녹지서비스의 면적비는 7.98%로 나타났다.

생활권별 분석 결과 서부생활권의 공원녹지 면적은 도시공원 321,820.9 m², 녹지면적 342,796.6 m²로 총 664,617.5 m²로 나타났다. 1인당 공원녹지면적은 8.58 m²/인으로 나타났으며, 공공녹지서비스 면적은 18.53 km²로 공공녹지서비스 면적비는 15.08%로 나타났다.

중부생활권의 공원녹지 면적은 도시공원 447,975.8 m², 녹지면적 430,675.7 m²로 총 878,651.5 m²로 나타났다. 1인당 공원녹지면적은 8.84 m²/인으로 나타났으며, 공공녹지서비스 면적은 22.63 km²로 공공녹지서비스 면적비는 8.12%로 나타났다.

Table 2. Respondent properties

	Division	Frequency	Ratio(%)
Gender	Male	191	49.5
	Female	195	50.5
Age group	Teenage	41	10.6
	Twenties	97	25.1
	Thirties	30	7.8
	Forties	55	14.2
	Fifties	53	13.7
	Sixties	30	7.8
	Over seventy	80	20.7
Residential period	Less than a year	21	5.4
	More than 1 year to less than 5 years	90	23.3
	More than 5 years to less than 10 years	77	19.9
	More than 10 years	198	51.3
Living zone	Western living zone	116	30
	Central living zone	215	55.7
	Eastern living zone	55	14.3

Table 3. Survey items

	Division	Scale
Personal information	Gender	Nominal scale
	Age group	
	Residential period	
Perception of public park and green space service	Importance of park and green space	5-point likert scale
	Quantity of park and green space	
	Quantity of park and green space within walking distance	
Satisfaction by public green space type	Tree-lined street	5-point likert scale
	Neighborhood park	
	small public park, children's park	
	House green belt	
	School and Public facilities green area	
	Green area around building	
	Industrial complex green	
	Tourist attraction site green area	
	Hiking trail	
	Green belt along the river	
Green area around cultural facilities		
Park exercise and recreation facilities		

Table 4. Status of public green space service

Living zone	Urban park (㎡)	Green area (㎡)	Public green space area (㎡)	Park and green area per person (㎡)	Public green space service area (㎡)	Public green space service area ratio (%)
Anseong	858,399.5	810,315.3	1,668,714.8	8.60	44.18	7.98
Western living zone	321,820.9	342,796.6	664,617.5	8.58	18.53	15.08
Central living zone	447,975.8	430,675.7	878,651.5	8.84	22.63	8.12
Eastern living zone	88,602.8	36,873.0	125,445.8	7.29	3.02	2

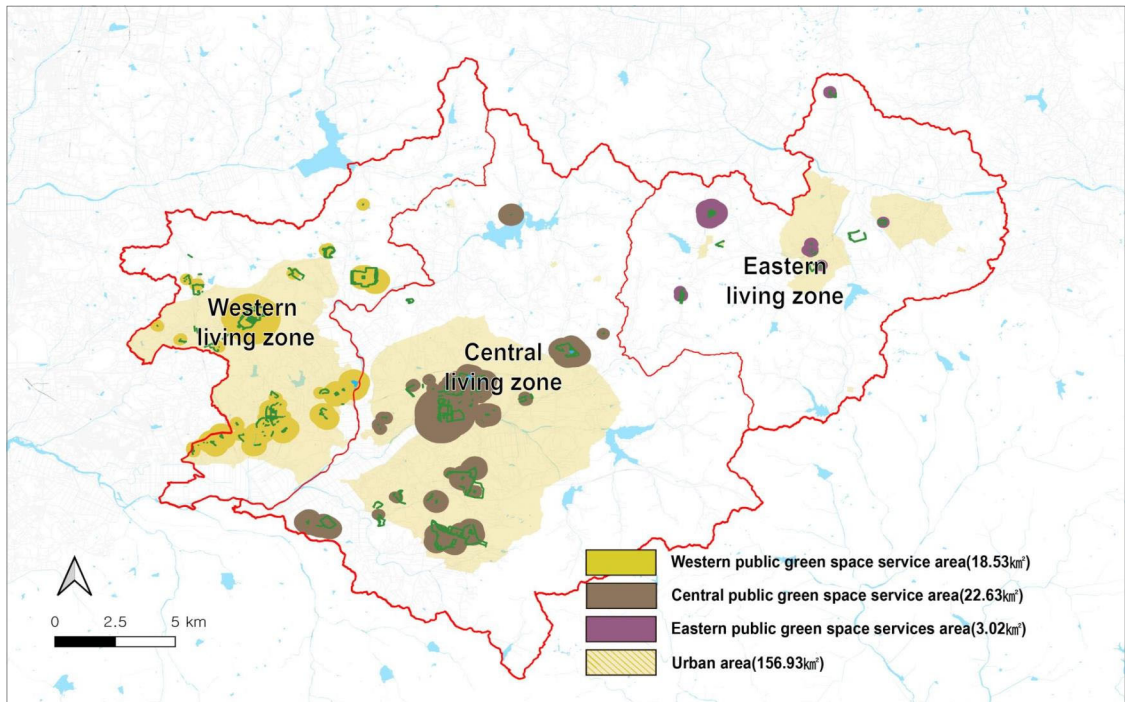


Fig. 2. Public green space service area.

동부생활권의 공원녹지 면적은 도시공원 88,602.8 m², 녹지면적 36,873 m²로 총 125,445.8 m²로 나타났다. 1인당 공원녹지면적은 7.29 m²/인으로 나타났으며, 공공녹지서비스 면적은 3.02 km²로 공공녹지서비스 면적비는 2%로 나타났다(Table 4, Fig. 2).

이를 통해 공공녹지서비스의 물리적 현황은 서부생활권(15.08%)>중부생활권(8.12%)>동부생활권(2%) 순으로 나타나며, 동부생활권의 공공녹지서비스 소외 지역이 타 생활권보다 넓게 분포하는 것으로 파악할 수 있다.

3.2. 공공녹지서비스에 대한 인식조사

안성시 및 생활권별 인식조사 분석은 공원녹지의 중요도 인식(Fig. 3), 공원녹지의 만족도(Fig. 4), 도보권 공원녹지 양에 대한 만족도(Fig. 5), 공공녹지별 만족도(Fig. 6)로 구분하여 진행하였으며, 종합적인 결과는 안성시와 생활권별로 결과를 다음과 같이 도출하였다.

안성시 전체를 대상으로 공공녹지서비스에 대한 인식을 확인한 결과, ‘공원녹지 중요성’ 4.17, ‘공원녹지

양에 대한 만족도’ 3.19, ‘도보권 공원녹지 양에 대한 만족도’ 3.2로 파악되었다. 공공녹지별 만족도 평가는 ‘도로 및 가로수’ 3.23, ‘근린공원’ 3.37, ‘소공원 및 어린이공원’ 3.29, ‘주거단지 녹지’ 3.33, ‘학교 및 공공시설 주변 녹지’ 3.37, ‘대형건축물 주변 녹지’ 3.11, ‘산업시설 녹지’ 2.9, ‘관광지 녹지’ 3.3, ‘산 등의 등산로’ 3.36, ‘하천 및 주변녹지’ 3.31, ‘문화시설 주변 녹지’ 3.15, ‘공원 내 운동 및 레크레이션 시설’ 3.03의 만족도를 나타내고 있는 것이 확인되었다.

이를 통해 안성시 주민은 공원녹지의 중요성에 대해 높은 인식을 나타내는 것에 비해 양에 대한 만족도가 비교적 낮은 것을 파악할 수 있으며, 공공녹지 중 산업단지에 대한 만족도(2.9)가 낮게 평가되는 것을 확인할 수 있었다.

생활권별 인식에 있어서 서부생활권의 주민은 ‘공원녹지 중요성’ 4.07, ‘공원녹지 양에 대한 만족도’ 3.18, ‘도보권 공원녹지 양에 대한 만족도’ 3.17로 파악되었다. 공공녹지별 만족도 평가는 ‘도로 및 가로수’ 3.26, ‘근린공원’ 3.37, ‘소공원 및 어린이공원’ 3.38, ‘주거단지 녹지’ 3.49, ‘학교 및 공공시설 주변 녹지’ 3.47, ‘대

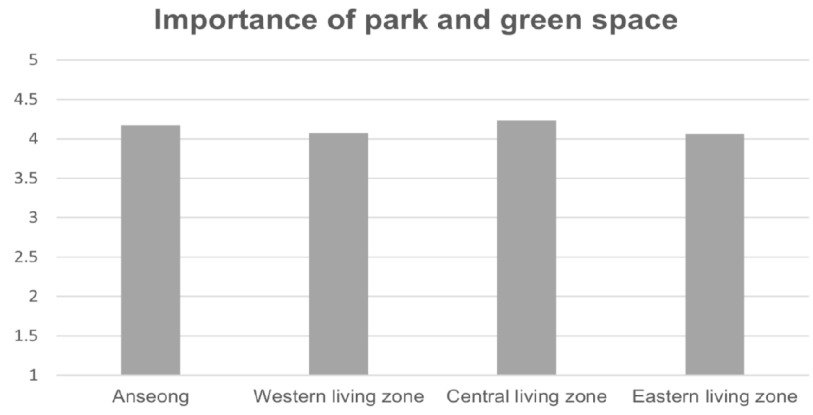


Fig. 3. Importance of park and green space.

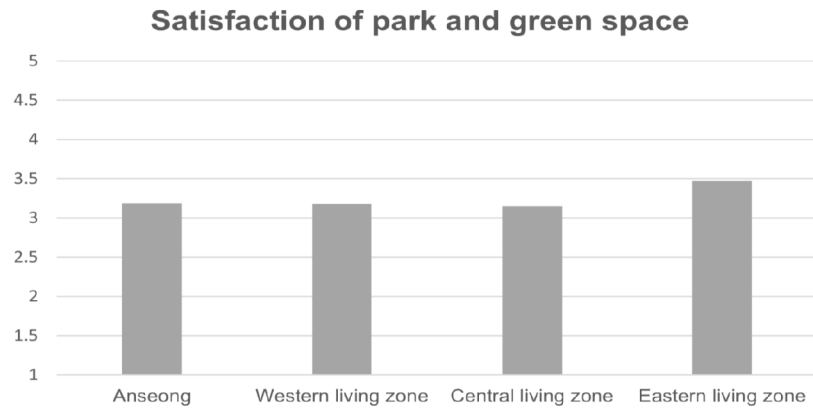


Fig. 4. Satisfaction of park and green space.

형건축물 주변 녹지' 3.14, '산업단지 녹지' 3.02, '관광지 녹지' 3.23, '산 등의 등산로' 3.31, '하천 및 주변녹지' 3.27, '문화시설 주변 녹지' 3.16, '공원 내 운동 및 레크레이션 시설' 3.11의 만족도를 나타내고 있는 것이 확인되었다.

중부생활권의 주민은 '공원녹지 중요성' 4.23, '공원 녹지 양에 대한 만족도' 3.15, '도보권 공원녹지 양에 대한 만족도' 3.21로 파악되었다. 공공녹지별 만족도 조사 결과 '도로 및 가로수' 3.2, '근린공원' 3.41, '소공원 및 어린이 공원' 3.3, '주거단지 녹지' 3.29, '학교 및 공공시설 주변 녹지' 3.36, '대형건축물 주변 녹지' 3.11, '산업단지 녹지' 2.85, '관광지 녹지' 3.39, '산 등의 등산로' 3.41, '하천 및 주변녹지' 3.34, '문화시설 주변 녹지' 3.13, '공원 내 운동 및 레크레이션 시설'

3.01의 만족도를 나타내는 것이 확인되었다.

동부생활권의 주민은 '공원녹지 중요성' 4.06, '공원 녹지 양에 대한 만족도' 3.47, '도보권 공원녹지 양에 대한 만족도' 3.33으로 파악되었다. 공공녹지별 만족도 조사 결과 '도로 및 가로수' 3.43, '근린공원' 3.27, '소공원 및 어린이공원'에 대해서 3.2, '주거단지 주변 녹지'에 대해서 3.21, '학교 및 공공시설 주변 녹지' 3.23, '대형건축물 주변 녹지' 3.06, '산업단지 주변 녹지' 2.93, '관광지 녹지' 3.26, '산 등의 등산로' 3.43, '하천 및 주변녹지' 3.51, '문화시설 주변 녹지' 3.21, '공원 내 운동 및 레크레이션 시설' 3.13의 만족도를 나타내는 것이 확인되었다.

이를 통해 공원녹지 양에 대한 평가는 동부생활권(3.47) > 서부생활권(3.18) > 중부생활권(3.15) 순으로,

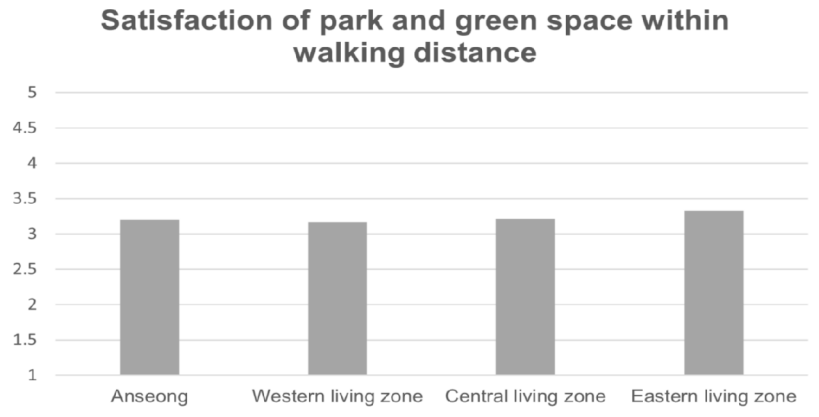


Fig. 5. Satisfaction of park and green space within walking distance.

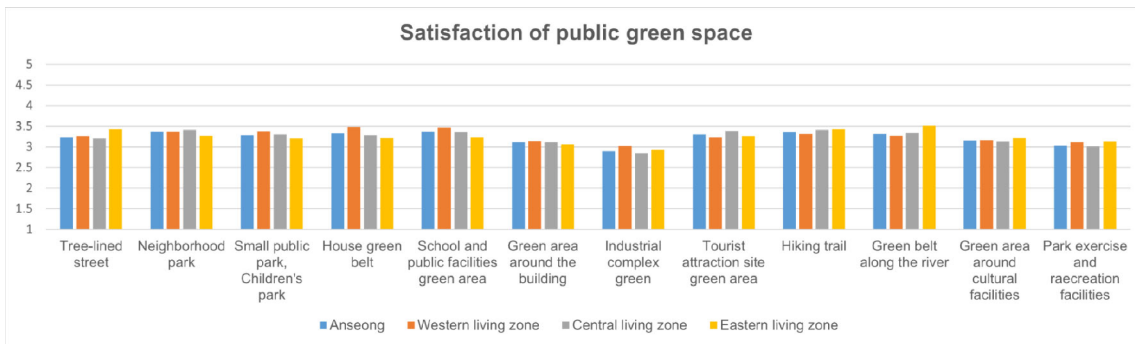


Fig. 6. Satisfaction of public green space.

도보권 공원녹지 양에 대한 평가는 동부생활권(3.33) > 중부생활권(3.21) > 서부생활권(3.17) 순으로 나타났으며, 공공녹지서비스 소외 지역이 가장 넓은 동부생활권의 평가가 가장 높았다. 그에 비해 공공녹지서비스 소외 지역이 동부생활권보다 적었던 서부생활권과 중부생활권은 비교적 만족하는 수준의 평가를 나타내고 있다. 그 이유에 대해서 알아보고자 공공녹지서비스를 제공하는 공공녹지별 평가를 확인한 결과 서부생활권은 주거단지 녹지(3.49)와 학교 및 공공시설 주변 녹지(3.47), 중부생활권은 근린공원(3.41), 동부생활권은 도로 및 가로수(3.43), 산 등의 등산로(3.43), 하천 및 주변녹지(3.51)에 대한 평가가 타 생활권에 비해 높게 평가하는 것을 확인할 수 있었다. 이를 통해 서비스 소외 지역이 물리적으로 넓다 하더라도 도로 및 가로수, 등산로, 하천 및 주변녹지와 같이 생활권과 인접하여 일상생활에서도 쉽게 활용할 수 있는 선적인 녹지가 정비되어 있을

경우 공공녹지서비스 소외 지역의 면적과 상관없이 만족도가 높게 나타날 수 있음을 파악할 수 있다.

4. 결론

본 연구는 생활권별 생활서비스 및 공공서비스, 삶의 질 등에서 차이가 발생하고 있는 도농복합도시를 대상으로 공공녹지서비스의 물리적 현황과 공공녹지서비스에 대한 주민 평가를 비교하여 공공녹지서비스의 문제점과 개선방안을 제안하고자 하였다. 이를 위해 공공녹지서비스의 물리적 현황으로 공원녹지 면적과 1인당 공원녹지 면적, 공공녹지서비스 소외 지역 면적을 확인하였고, 생활권별 주민을 대상으로 공공녹지서비스에 대한 인식, 공공녹지별 만족도를 문항으로 설문 조사를 진행하였으며, 다음과 같은 결과 및 시사점을 도출하였다.

첫째, 공공녹지서비스에 대한 인식조사 결과 안성시 전체 주민들은 공원녹지 중요성에 대해서는 높게 평가하나, 양에 대한 만족도가 비교적 낮은 것으로 확인되었다. 이는 안성시의 공원녹지 양이 주민들의 기대에 미치지 못하고 있으며, 주민의 기대의식에 부응할 수 있는 공원녹지 개선이 필요하다고 판단된다.

둘째, 안성시의 산업단지 녹지(2.9)가 가장 낮은 평가를 받은 것을 확인할 수 있었다. 이는 안성시의 산업단지가 주거지역과 인접해 있으며, 산업단지 녹지시설의 미비함에 기인한 결과로 판단된다. 또한 생활권별 산업단지 녹지에 대해서 서부생활권(3.02) > 동부생활권(2.93) > 중부생활권(2.85) 순으로 만족도가 나타났으며, 이는 산업단지의 분포가 서부생활권에 비해 중부생활권과 동부생활권에서 인접해 있어 나타난 결과로 파악되며, 중부생활권과 동부생활권의 산업단지 녹지에 대해서 완충녹지 정비 등의 개선이 필요할 것으로 판단된다.

셋째, 공공녹지서비스의 물리적 현황과 공공녹지서비스에 대한 인식 비교 조사 결과 공공녹지서비스 소외 지역의 면적과 상관없이 생활권과 인접하여 일상생활에서 활용 가능한 선적인 녹지의 정비가 되어 있을 경우 만족도가 높게 나타날 수 있음을 파악하였다. 이를 통해 평소 일상생활에서 접근이 쉬운 선형 녹지에 대한 지속적인 정비 및 관리를 통해 공공녹지서비스 만족도에 긍정적인 영향을 미칠 수 있을 것이라고 판단된다.

다만, 본 연구에서는 전국에 분포되어있는 도농복합도시들 중 안성시만을 대상으로 연구를 진행했다는 점과 성별, 거주기간 등 설문 대상의 인구통계학적인 특성에 따른 연구 결과의 다양성까지는 반영하고 있지 않다는 한계점이 있으며, 차후 이에 대한 추가적인 연구가 진행될 필요가 있다고 판단된다.

REFERENCES

- Eom, B. H., 2005, A Survey of user behavior & attitudes for park & open-spaces in daegu city, *The Journal of Natural Sciences*, 3(1), 69-78.
- Jung, S. D., Yeon, S. J., Seo, J. Y., 2021, Users' satisfaction from the use of park and greens based on their utilization in Gwangju-si, *J. Korean Env. Res. Tech.*, 24(2), 1-17.
- Kim, H. W., 2007, A Study on the user's behavior and satisfaction level of a neighborhood parks in Gwang-Ju city, *J. KILA*, 35(4), 16-31.
- Kim, J. S., 2013, Citizen's perception and satisfaction for open spaces, *J. Ind. Sci.*, Cheongju Univ., 30(2), 91-98.
- Kim, Y. I., Kim, J. G., 2011, Citizens' perception and satisfaction for urabn parks and greens -a case study of Anyang city, Bucheon city and Uijeongbu city in Korea-, *Journal of Korea Planning Association*, 46(1), 157-170.
- Lee, H. S., Son, S. H., 2024, Characteristics and classification of population change in urban-rural consolidated city, *Journal of the Korean Urban Geographical Society*, 27(1), 33-47.
- Lee, S. Y., Shim, J. Y., 2007, A Study on the residents' consciousness for park and green space in the city of Daejeon, *Journal of Natural Sciences Pai Chai University*, 18(1), 65-76.
- Lim, E. H., Yeom, S. J., 2021, A Comparative study on the evaluation of green park service through residents consciousness -the case of Gwangju city and Yongin city-, *J. Environ. Sci. Int.*, 30(6), 441-454.
- Lim, E. H., 2021, A Comparative study on the evaluation of public green service through the difference between green environmental settings and resident perception -the case of Gwangju city and Yongin city, Master Thesis, Hankyong National University, Anseong, Republic of Korea.
- Oh, Y. S., Lee, G. S., 2006, The impact of urban-rural consolidation on the quality of life in Gyeongju city, *Korean policy sciences review*, 10(4), 159-180.
- Park, C. I., 2010, A Study on expansion of urban park and green belt based on residents' attitude of park and green belt, *The Journal of Korean institute of forest recreation*, 14(3), 29-37.
- Shim, J. Y., Kim, Y. I., Lee, S. Y., 2010, An Evaluation of parks as public services, *J. KILA*, 37(6), 19-27.
- Yang, S. J., 1998, City-county consolidation development strategy -a case of the Muan peninsula-, *Korean Governance Review*, 4, 55-64.
- Yun, K. C., Jang, H. N., 2008, The analysis on the cognition difference of the residents in the effects of city-county consolidation, *Korean local government review*, 9(4), 87-107.

-
- Professor. Sung-Jin Yeom
Department of Landscape Architecture, Faculty of Plant Resources Landscape, Hankyong National University
ysj@hknu.ac.kr
 - Master's course. Jae-Hyung Kim
Department of Landscape Architecture, Faculty of Plant Resources Landscape, Hankyong National University
2025583202@hknu.ac.kr
 - Ph. D. Candidate. Jun-Gyo Jeong
Department of Plant Resources and Landscape Architecture, Hankyong National University
junkyo15@naver.com